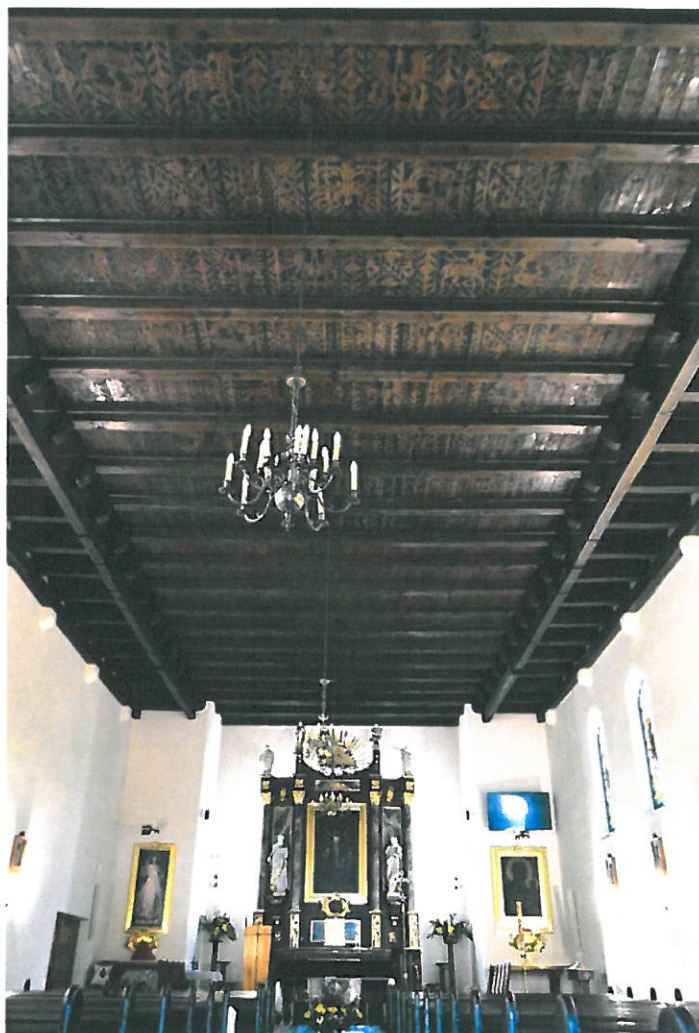


Przedmiar

Lp.	Podstawa	Opis i wyliczenia	j.m.	Poszcz.	Razem
PRZEDMIAR:					
1	TZKNBK V - 242a	Rozbiórka podłogi drewnianej nieprzeznaczonej do ponownego montażu; oczyszczenie elementów z posortowaniem	m2		
		226	m2	226,000	
				RAZEM	226,000
2	TZKNC N-K/III t.02-c.01	Oczyszczenie wstępne (kurz itp.) - dotyczy też oczyszczenia polichromii bez względu na stan ich zachowania- powierzchnia gładka - duże zniszczenia spowodowane przez szkodniki drewna (owady)	dm2		
		22000	dm2	22 000,000	
				RAZEM	22 000,000
3	KNR 19-01 0440-01 analogia	Przygotowanie drewna miękkiego z wygładzeniem - elementy konstrukcyjne dachu - krokwie, słupy, płatwie	m2		
		140	m2	140,000	
				RAZEM	140,000
4	kalk. własna	Fumigacja stropu - badanie wstępne, zabieg fumigacji, pomiary i raport z wykonania, dokumentacja, akceptacja metody fumigacji WUOZ delegatura Jelenia Góra - strop, więźba, łącznik	m2		
		700	m2	700,000	
				RAZEM	700,000
5	TZKNC N-K/III t.01-a.01	Wstępne badanie obiektu (prosty)	obiekt		
		1	obiekt	1,000	
				RAZEM	1,000
6	TZKNC N-K/III t.03-d.01	Nasycenie trwałe środkami odkażającymi - powierzchnia gładka zniszczona przez owady do 75%	m2		
		220	m2	220,000	
				RAZEM	220,000
7	KNR 19-01 0418-04	Wykonanie nowej podłogi z gr. desek 32 mm na styk	m2		
		226	m2	226,000	
				RAZEM	226,000
8	KNR 2-02 1606-01	Rusztowania rurowe punktowe o wysokości do 20 m	m2		
		226	m2	226,000	
				RAZEM	226,000
9	KNR 19-01 0630-09	Impregnacja desek metodą trzykrotnego smarowania preparatami olejowymi - obie strony desek podłogowych Krotność = 2	m2		
		226	m2	226,000	
				RAZEM	226,000
10	KNR 19-01 0632-09	Impregnacja belek i krawędziaków metodą trzykrotnego smarowania preparatami olejowymi	m2		
		160	m2	160,000	
				RAZEM	160,000
11	TZKNBK VII -49 analogia	Zabezpieczenia z folii PCW na sucho	m2		
		220	m2	220,000	
				RAZEM	220,000
12	TZKNC N-K/III t.07-d.01	Kitowanie otworów spowodowanych przez owady - stopień zniszczeń do 75% - powierzchnia gładka - szacunek	dm2		
		2200	dm2	2 200,000	
				RAZEM	2 200,000
13	kalk. własna	Roboty uzupełniające - zabezpieczenia, utylizacja zakażonych odpadów itp. - kalkulacja własna	szt.		
		1	szt.	1,000	
				RAZEM	1,000

PROGRAM PODEJMOWANIA INNYCH DZIAŁAŃ W ZABYTKU

**Prace fumigacyjne oraz zabezpieczające strop przed owadzimi szkodnikami drewna
w kościele parafialnym pw. Podwyższenia Krzyża Świętego
w Świeradowie-Zdroju (Czerniawa-Zdrój), woj. dolnośląskie**



WOJEWÓDZKI URZĄD OCHRONY ZABYTKÓW
we Wrocławiu

Zak. nr 1 do 1951/2013 z dnia 10.11.23

Opracowanie: mgr Karolina Molga

Niedźwiedź, październik 2023

mgr Karolina Molga
KONSERWATOR DZIEŁ SZTUKI
nr dyplomu 8693

DANE IDENTYFIKACYJNE ZABYTKU

OBIEKT	KOŚCIÓŁ PARAFIALNY PW. PODWYŻSZENIA KRZYŻA ŚWIĘTEGO W ŚWIERADOWIE-ZDROJU
ADRES	ul. Główna 8, 59-850 Świeradów-Zdrój, woj. dolnośląskie
WŁAŚCICIEL	Parafia Rzymskokatolicka pw. Podwyższenia Krzyża Świętego w Świeradowie-Zdroju, ul. Główna 8, 59-850 Świeradów-Zdrój
CZAS POWSTANIA OBIEKTU	1934-1937 r., rozbudowa 1986-1990 r.
NUMER REJESTRU	1340/J decyzją z dnia 3.08.1998 r.
WYMIARY KOŚCIOŁA	Dł.: 23,2 m; szer.: 9,5 m; wys. od posadzki do stropu: ok. 6,7 m
PODSTAWA OPRACOWANIA	Na zlecenie Parafii

RYS HISTORYCZNY

Kościół parafialny pw. Podwyższenia Krzyża Świętego został wzniesiony wraz z plebanią w latach 1934-1937. Świątynię konsekrowano 4 października 1937 r. O pierwotnym wyglądzie i wystroju wnętrza kościoła informują zdjęcia archiwalne (il. 1-2). Ściany prezbiterium zdobiła niezachowana do dziś, figuralna polichromia z inskrypcjami. Ściana zachodnia nie posiadała pierwotnie otworów okiennych. Ołtarz główny był dostawiony do ściany i umieszczony na trójstopniowym podwyższeniu. Miał prostą formę stołu z niewielkim tabernakulum.

Do dziś z oryginalnego wystroju przetrwał m.in. drewniany strop z dekoracją patronową, ławki oraz konfesjonał. Zachowane są także witraże z 1907 r. wykonane przez firmę M. Niele we Wrocławiu, przedstawiające Matkę Boską z Dzieciątkiem i Św. Józefa, pochodzące zapewne z innego kościoła (?) (il. 3).

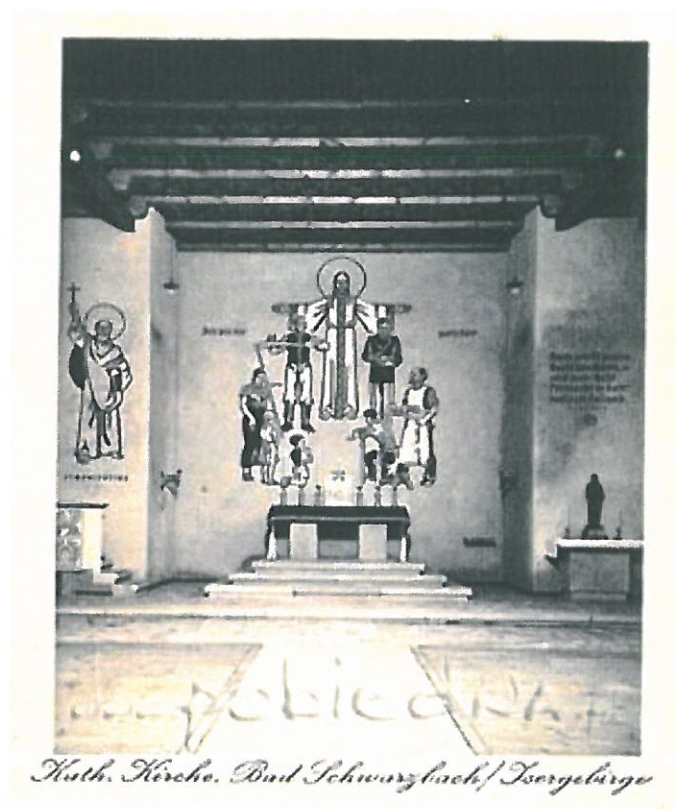
W latach 1986-1990 z inicjatywy ks. Mariana Derenia kościół został wydłużony w części zachodniej – prezbiterialnej o około 9,5 m. Przy elewacji południowej dostawiono salkę katechetyczną. Dobudowaną część kościoła przykryto stropem o konstrukcji i wyglądzie zbliżonym do stropu oryginalnego, ale bez dekoracji patronowej. Wówczas też, dwa witraże z 1907 r. umieszczono w oknach nowo zbudowanej ściany zachodniej prezbiterium (il. 4).

Zespół kościelny w Świeradowie Zdroju został wpisany do rejestru zabytków dnia 3 sierpnia 1998 r. (nr rej.: 1340/J). W ostatnich latach w kościele umieszczono ołtarz główny, stanowiący

rekompozycję nastawy z XVIII w., pochodzącą z kościoła w Pobiednej (il. 5). W nowej strukturze umieszczono pozostałości zachowanych elementów architektonicznych i ornamentalnych, rzeźby oraz obraz *Ukrzyżowania*. W związku z ustawieniem ołtarza, który zasłaniał zabytkowe witraże, przeniesiono je do okien na ścianie północnej.



Il. 1. Kościół pw. Podwyższenia Krzyża Świętego w Świeradowie-Zdroju, fot. B. Olczyk, ok. 1975 r., wg: <https://polska-org.pl/635821,foto.html?idEntity=556986> [dostęp: 11.08.2023].



Il. 2. Kościół pw. Podwyższenia Krzyża Świętego w Świeradowie-Zdroju, widok wnętrza w kierunku prezbiterium ok. 1941 r., wg: http://pobiedna.pl/index.php?id=historia_kosciol_czerniawa [dostęp: 11.08.2023].



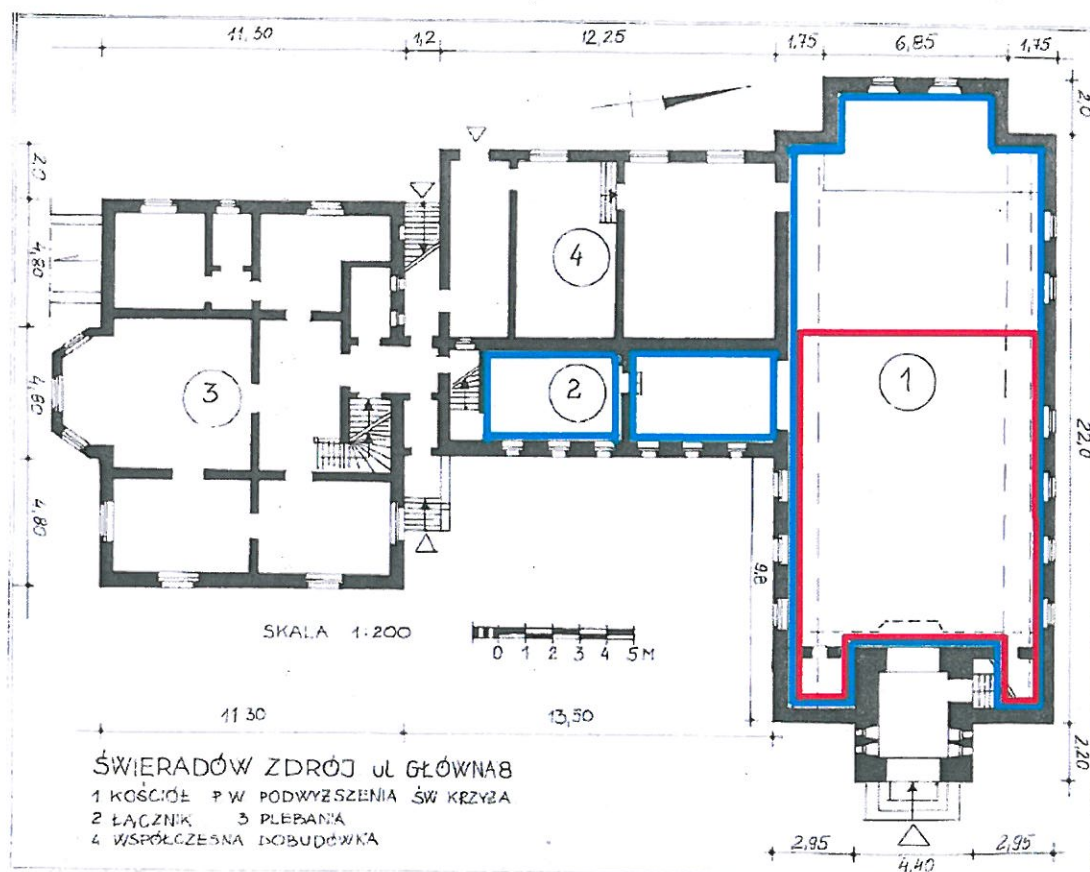
Il. 3. Wnętrze kościoła (?) z lat 1925-35. Widoczne witraże z 1907 r. znajdujące się obecnie w kościele pw. Podwyższenia Krzyża Świętego w Świeradowie-Zdroju, wg: <https://polska-org.pl/9031531,foto.html> [dostęp: 11.08.2023].



Il. 4. Kościół pw. Podwyższenia Krzyża Świętego w Świeradowie-Zdroju, widok prezbiterium ok. 2000 r. po rozbudowie części zachodniej, wg: http://pobiedna.pl/index.php?id=historia_kosciol_czerniawa [dostęp: 11.08.2023].



Il. 5. Kościół pw. Podwyższenia Krzyża Świętego w Świeradowie-Zdroju, widok prezbiterium, fot. K. Molga, październik 2023 r.



Rys. 1. Rzut zespołu kościelnego z plebanią w Świeradowie-Zdroju, wg: *Karta ewidencyjna zabytku, ZESPÓŁ KOŚCIELNY (kościół, plebania, łącznik)*, opr. Kazimierz Śliwa, 1998. Kolorem **niebieskim** zaznaczono kościół i łącznik w których znajduje się drewniany strop, kolorem **czzerwonym** zaznaczono zakres występowania zabytkowego stropu z patronową dekoracją malarską.

Bibliografia

Karta ewidencyjna zabytku, POLICHROMIA – STROP, opr. Barbara Orzechowska, 1986

Karta ewidencyjna zabytku, ZESPÓŁ KOŚCIELNY (kościół, plebania, łącznik), opr. Kazimierz Śliwa, 1998

Historia kościoła pw. Podwyższenia Krzyża Świętego, dostępne na stronie internetowej:
http://pobiedna.pl/index.php?id=historia_kosciol_czerniawa [dostęp: 11.08.2023]

OPIS OBIEKTU

Zespół kościelny w Świeradowie-Zdroju, na który składa się kościół pw. Podwyższenia Krzyża Świętego oraz plebania, jest usytuowany w zabudowie wiejskiej przy drodze biegnącej z Czerniawy do miejscowości Pobiedna (gm. Leśna). Świątynia pełni funkcję kościoła parafialnego dla mieszkańców miejscowości Czerniawa-Zdrój, należącej administracyjnie do miasta Świeradów-Zdrój.

Kościół jednonawowy, odwrotnie orientowany, z prezbiterium usytuowanym w kierunku zachodnim (rys. 1). Znajduje się w północnej części działki i jest połączony z plebanią od południa łącznikiem mieszczącym kaplicę i zakrystię. Świątynia murowana z cegły, tynkowana, z elementami kamiennymi. Założona na rzucie wydłużonego prostokąta, z węższym prezbiterium zamkniętym ścianą prostą oraz wieżą z wejściem w przyziemiu, usytuowaną od wschodu na osi kościoła i częściowo wtopioną w masyw nawy. Od strony południowej do nawy przylega kaplica otwarta do wnętrza szeroką arkadą, założona na rzucie prostokąta. We wschodniej części kościoła umieszczona empora muzyczna z wejściem zlokalizowanym w aneksie po północno-wschodniej stronie wieży. Po stronie przeciwległej (południowo-wschodniej) znajduje się niewielkie pomieszczenie z konfesjonałem otwarte na nawę trzema arkadami. Za łącznikiem, od strony zachodniej kościoła współczesna dobudówka będąca salką katechetyczną z wejściem do kościoła w ścianie południowej.

Kościół nakryty czterospadowym dachem mansardowym z węższym prezbiterium nakrytym osobnym, niższym dachem trójspadowym. Wieża kryta dachem czworokątnym, gruszkowym, zwieńczona kulą z krzyżem.

Fasada kościoła z wąskim masywem wieży i wejściem głównym zaakcentowanym półkolistym tympanonem, w którym przedstawienie stylizowanej łodzi z monogramem Chrystusa na żaglu oraz symbolami Alfa i Omega. Dekoracja wykonana w technice naśladowującej sgraffito. Elewacje kościoła pozbawione dekoracji, rozcłonkowane półkoliście zamkniętymi oknami.

Wnętrze świątyni oraz łącznika kryte stropem drewnianym belkowym o poprzecznym układzie belek, wzmocnionym w przestrzeni kościoła po bokach dwoma długimi belkami. Belki wzdłużne przy ścianach, wsparte na kroksztynach. Na stropie w części wschodniej budowli zachowana malowana, pierwotna dekoracja patronowa z lat 30. XX w. o powierzchni ok. 164 m² (zob. rys. 1). Została wykonana prawdopodobnie w technice olejnej (?). Ma formę zakomponowanych w kwadraty, zgeometryzowanych motywów, m.in.: orła, krzyża, winnego grona, pelikana, ryby, kłosów zboża, baranka. Wzór patronu jest namalowany w kolorze ciemno brązowym na jasno ugowym tle gładkich desek i belek, przy czym w co drugim rzędzie pomiędzy belkami, kwadratowe pola obwiedziono na zielono.

We wnętrzu częściowo zachowane oryginalne wyposażenie w postaci m.in. ławek oraz konfesjonału, a także elementy przeniesione z innych kościołów. Ołtarz główny polichromowany i złożony, stanowi współcześnie wykonaną rekompozycję nastawy z XVIII w., pochodzącą z kościoła w Pobiednej (il. 4). W dwóch zachodnich oknach ściany północnej umieszczone witraże z 1907 r. przedstawiające Matkę Boską z Dzieciątkiem i Św. Józefa, pochodzące zapewne pierwotnie z innej świątyni (?).

STAN ZACHOWANIA

Kościół jest poddawany bieżącym pracom remontowym. W stosunkowo złym stanie technicznym jest drewniany strop budowli.

Na elementach stropu, zarówno od strony strychu jak też wnętrza świątyni, widoczne są liczne okrągłe otwory wylotowe po żerowaniu owadów, z których wysypuje się jasnożółta mączka drzewna z owadzimi odchodami. Struktura drewna stropu jest w tych obszarach znacznie uszkodzona i osłabiona. Zniszczenia tego rodzaju zaobserwowano w największym zakresie w obrębie oryginalnego stropu kościoła zachowanego w części wschodniej, pokrytego patronową dekoracją malarską. Bliższe oględziny powierzchni stropu były w tych partiach możliwe z poziomu chóru muzycznego. Odbicie kilku desek podłogi na strychu ujawniło, że są one również miejscami mocno zdestruowane. Osłabione żerowaniem owadów, deski kruszą się przy krawędziach.

Powstała w latach 80. ubiegłego wieku nowa część stropu wydaje się być w lepszym stanie zachowania. W ostatnim czasie strop w tej części został ocieplony od góry wełną mineralną oraz położono nową podłogę.

WNIOSKI I PROPONOWANE POSTĘPOWANIE KONSERWATORSKIE

Przeprowadzone na zlecenie Parafii oględziny stanu zachowania drewnianego stropu kościoła w Świeradowie-Zdroju potwierdziły, że jest on znacznie zainfekowany przez owadzie szkodniki drewna. Liczne otwory wylotowe żerowania owadów oraz wysypująca się z nich mączka świadczą o ich aktywności. Zniszczenia drewna są widoczne szczególnie w obszarze oryginalnego, polichromowanego stropu, który stanowi jeden z najcenniejszych elementów pierwotnego wystroju świątyni.

Z powyższych względów uzasadnione jest podjęcie działań konserwatorskich mających na celu zatrzymanie procesu destrukcji oraz zabezpieczenie przed dalszymi uszkodzeniami zarówno pierwotnego stropu, jak też jego dobudowanej części. W tym celu proponuje się zintegrowane działanie polegające w pierwszym etapie na zwalczaniu szkodników drewna poprzez fumigację, a następnie zabezpieczeniu drewna poprzez impregnację środkiem owadobójczym. Aby zabiegi te były skuteczne w dłuższym okresie czasu, zaleca się poddanie im także stropu w łączniku komunikującym kościół z plebanią, którego przestrzeń jest otwarta do wnętrza świątyni (zob. rys. 1.) oraz więźby dachowej budowli.

Wykonawcą prac powinna być firma specjalizująca się w zwalczaniu szkodników drewna, mająca doświadczenie w fumigacji obiektów zabytkowych. Zaleca się, aby wykonawca przed rozpoczęciem prac przedstawił do akceptacji WUOZ delegatura w Jeleniej Górze szczegółowy opis

proponowanej metody fumigacji oraz późniejszego zabiegu impregnacji zabezpieczającej drewno przed owadami.

Przed rozpoczęciem prac zaleca się usunięcie zdestruowanej podłogi na strychu oraz oczyszczenie odkrytego stropu, na którym zalega obecnie gruba warstwa brudu i kurzu. Umożliwi to jednocześnie pełną ocenę stanu technicznego elementów konstrukcyjnych stropu, które w razie konieczności powinny być naprawione zgodnie z zaleceniami uprawnionego konstruktora i pod nadzorem konserwatorskim.

Ze względu na występowanie na oryginalnej części stropu patronowej dekoracji malarskiej, zastosowane podczas fumigacji i impregnacji preparaty, muszą być bezpieczne dla warstwy malarskiej. Impregnację polichromowanego stropu dopuszcza się tylko od odwrocia desek – od strony strychu.

Dodatkowo, zgodnie z ustaleniami podczas komisji konserwatorskiej z dnia 24.08.2023 r., zalecono wykonanie próby fumigacji jednej, uprzednio zdemontowanej zabytkowej deski stropowej w celu sprawdzenia wpływu zabiegu na stan zachowania warstwy malarskiej. W zależności od efektu próby, i po akceptacji WUOZ delegatura w Jeleniej Górze, możliwe będzie wykonanie zabiegu fumigacji kościoła.

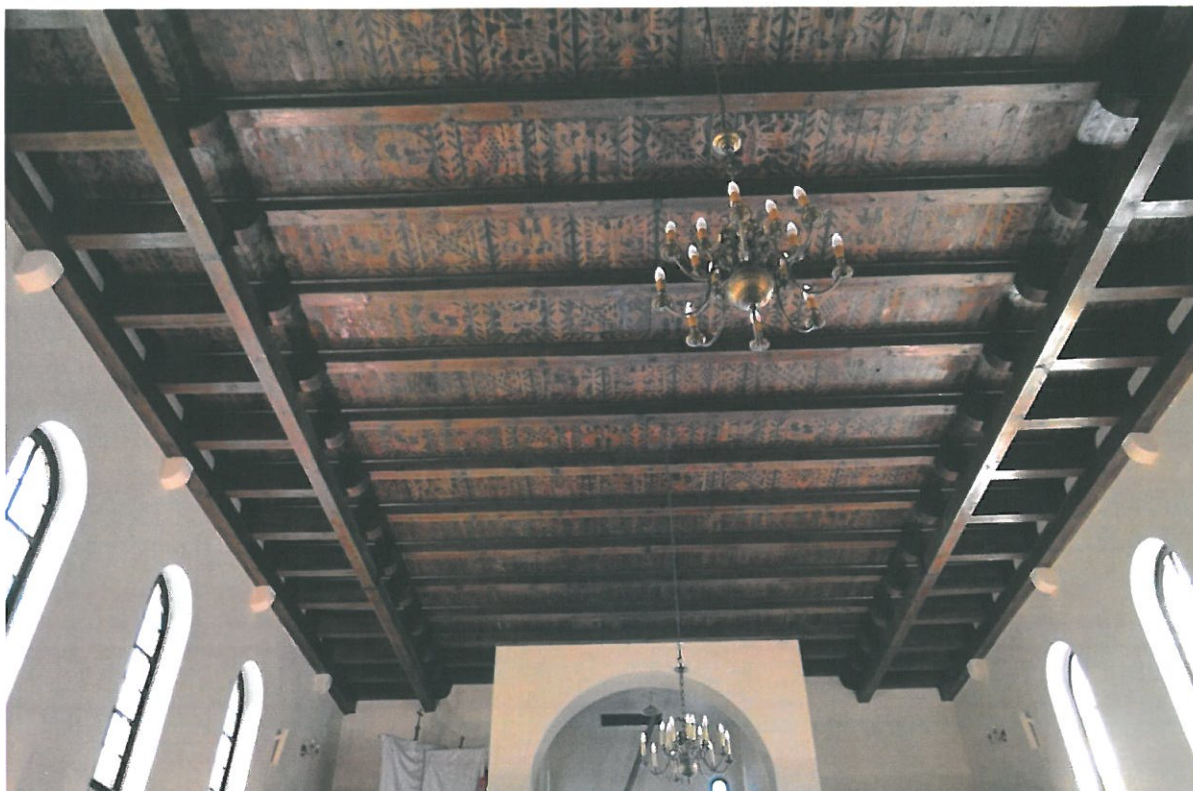
Jeżeli próby fumigacji będą pozytywne i wydana zostanie zgoda na jej przeprowadzenie, konieczne jest zabezpieczenie wszystkich wrażliwych na gaz użyty podczas fumigacji elementów wyposażenia kościoła. Szczególną ochroną należy objąć polichromowany, złocony i srebrzony ołtarz główny z obrazem *Ukrzyżowania* z XVIII w., a także dwa witraże z 1907 r.

Wszystkie etapy prac powinny być prowadzone pod nadzorem konserwatorskim i udokumentowane.

Fot. Karolina Molga, październik 2023 r.



Fot. 1. Kościół pw. Podwyższenia Krzyża Świętego w Świeradowie-Zdroju, widok wnętrza w kierunku prezbiterium.



Fot. 2. Kościół pw. Podwyższenia Krzyża Świętego w Świeradowie-Zdroju, widok zabytkowej, wschodniej części stropu z dekoracją patronową z lat 30. XX w.



Fot. 3. Kościół pw. Podwyższenia Krzyża Świętego w Świeradowie-Zdroju, widok zachodniej części stropu w dobudowanej części kościoła z lat 1986-1990.



Fot. 4. Kościół pw. Podwyższenia Krzyża Świętego w Świeradowie-Zdroju, widok stropu w partii połączenia części oryginalnej z lat 30. XX w. i dobudowanej w latach 1986-1990.



Fot. 5. Kościół pw. Podwyższenia Krzyża Świętego w Świeradowie-Zdroju, widok zabytkowej, wschodniej części stropu z dekoracją patronową z lat 30. XX w.



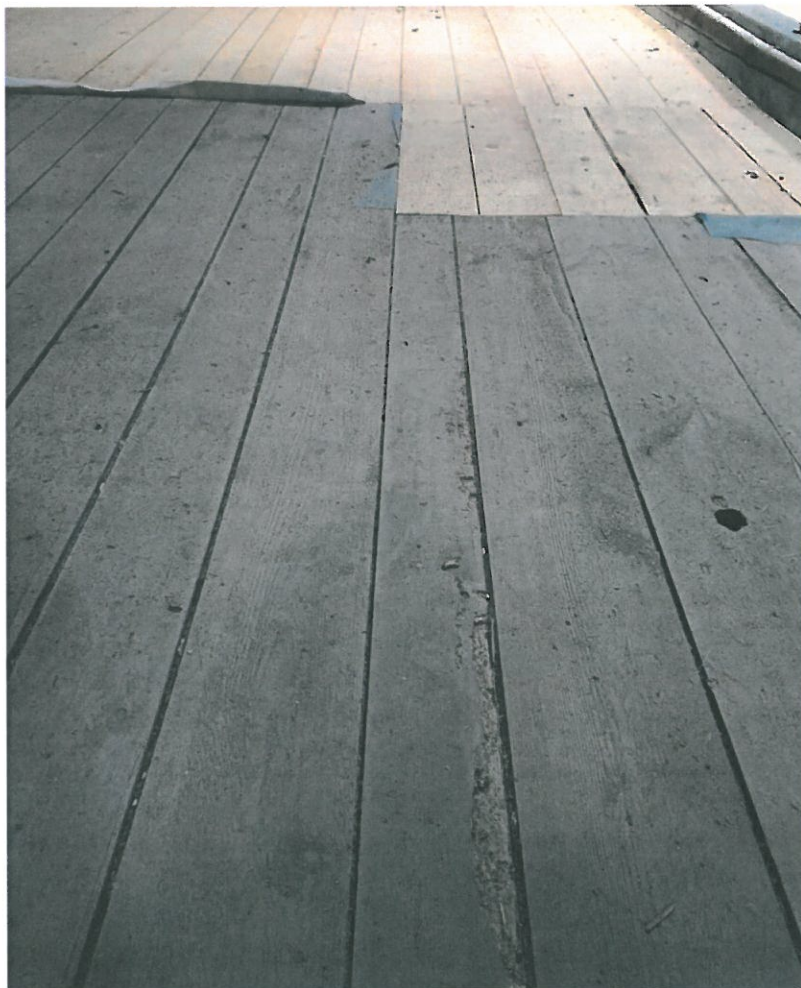
Fot. 6. Kościół pw. Podwyższenia Krzyża Świętego w Świeradowie-Zdroju, fragment stropu z lat 30. XX w. z widocznymi otworami wylotowymi owadzich szkodników drewna.



Fot. 7-8. Kościół pw. Podwyższenia Krzyża Świętego w Świeradowie-Zdroju, fragment stropu z lat 30. XX w. z widocznymi otworami wylotowymi owadów szkodników drewna.



Fot. 9. Kościół pw. Podwyższenia Krzyża Świętego w Świeradowie-Zdroju, widok strychu z wymienioną nową podłogą w części zachodniej; w części wschodniej zdjęte częściowo zdestruowane deski podłogi odsłaniające zabytkowy strop.



Fot. 10. Kościół pw. Podwyższenia Krzyża Świętego w Świeradowie-Zdroju, widoczne uszkodzenia starych desek podłogi na strychu spowodowane żerowaniem drewnojadów.



Fot. 11. Kościół pw. Podwyższenia Krzyża Świętego w Świeradowie-Zdroju, widoczne uszkodzenia starych desek podłogi na strychu spowodowane żerowaniem drewnojadów oraz wysypująca się z otworów wylotowych jasnożółta mączka drzewna z owadziemi odchodami.



Fot. 12–13. Kościół pw. Podwyższenia Krzyża Świętego w Świeradowie-Zdroju, widoczne otwory wylotowe po żerowaniu drewnojadów na zabytkowych deskach stropu od strony strychu oraz zalegający na nich brud i kurz.